

Malerier fra Lohals



Motiv: Stranden syd for Lohals
Maler: H.C.Frøkjær
Malet 1977
Udlånt af Jette og Eigil Røntved

Maler: Hans Henrik Ditlev Salzwedel 1855-1932
Uddannet maler kom fra Fyn
Han malede mange malerier fra egnen.
Motiv: Stranden nord for Lohals med Skovhuset
og Frankeklint i baggrunden.
Malet 1907
Udlånt af Jette og Eigil Røntved



Maler Hans Henrik Ditlev Salzwedel kom fra Herrested på Fyn.
Han malede mange motiver fra egnen og han var glad for at male vintermotiver med sne.
Mange af hans malerier har været brugt som betalingsmiddel hos de handlende.
Væggene i hans stuer på Strandvej 2, hvor han boede med sin hustru Sofie var tæt besat med malerier.
De der var børn først i 1900 har fortalt, at når de begyndte i skole og fik bøger, kunne de gå til fru Salzwedel og få en side fra malerens gamle tapetbøger til bogomslag.



Maler: Hans Henrik Ditlev Salzwedel 1855-1932
Uddannet maler kom fra Fyn
Motiv: Udsigt mod øst. Fra venstre ses Tornemose-
huset Houvej 54, den gamle skole Houvej 51, den
stråttækte skole Houvej 27, flere af husene omkring
kirken. kirken og møllen.
Malet omkring 1908
Udlånt af Dorte Bennedbæk

Maler: Peder Christian Pedersen 1867-1969

Peder Pedersen var uddannet maler og boede Søndergade 51

Han har malet mange motiver fra Lohals og omegn
Motiv: Udsigt fra Houvej mod nord, i baggrunden ses Frankeklint fyr.

Har i sin tid været bestilt af ejeren af "Fruensvænge" på Hou Fyrvej 6.

Gået i arv til Viola Madsen Odense, barnebarn fra Fruensvænge. Via nevøen Christian Madsen er det kommet tilbage til området.

Udlånt af Dorte Bennedbæk



Maler: Alfred Hansen 1886-1966

Alfred Hansen var uddannet maler, men kunne også kaldes tusindkunstner og iværksætter.

Motiv: Grantræer og bregner på Hou.

Malet 1951

Købt af bager Christian Madsen Lohals og givet som bryllupsgave til datteren Ruths bryllup 1951 med Poul Jacobsen

Udlånt af Anni og Torben Jacobsen

Maler: Ole Boesen Haderslev 1916-2002

Motiv: "Bremlevænget" / "Lottehuset"

Ole Boesen var gift med Esther Madsen, hvis tipoldefar var født i huset Tom Knudsensvej 30.

Det er et af de ældste huse i byen.

Udlånt af Dorte Bennedbæk





Maler: Ole Boesen Haderslev 1916-2002
Motiv: Jagten Ivarine Catrine, ejet af skipper Aksel Petersen Vesterhuse og andre Vesterhuse skibe.
Udlånt af Dorte Bennedbæk

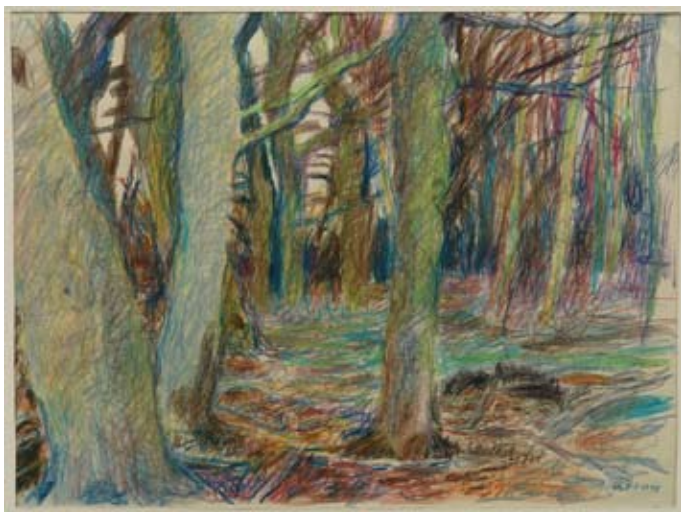
Maler: Ole Boesen Haderslev 1916-2002
Ole Boesen var gift med Esther Madsen
Motiv: Esther. Esther var født på Tom Knudsensvej 27 som hendes oldefar byggede og hvor både hendes far og bedstefar var født.
Udlånt af Dorte Bennedbæk



Maler: Hans Henrik Ditlev Salzwedel 1855-1932
Motiv: Hus på Hou kaldet "Benløsehuset" det findes ikke mere, men lå overfor transformatorstationen ved Houvej 69.
Det lidt besynderlige navn er sikkert opstået fordi manden som boede der kom fra Benløse på Sjælland.
Huset i baggrunden er Skovfogedhuset på Hou.
Billedet er givet som konfirmationsgave til Niels Røntved Andersen fra Hans Salzwedel i 1919.
Udlånt af Dorte Bennedbæk

Maler: Peter Lundgård 1879-1972, Peter Lundgård var fra Kolding og uddannet maler. Når han besøgte sin familie i "Ankerhus", gik han ud i omegnen med sine malergrejer, det kom der mange akvareller ud af.

Motiv: "Bremlevænget"/"Lottehuset". Malet 1967
Udlånt af Jørgen Averhoff.



Maler: Henry Larsen Hou 1928-1999
Uddannet som tegner på Kunsthåndværkerskolen 1944-1947.

Autodidakt som maler, Henry Larsen var naturalist, især strandene omkring nordspidsen af Langeland og kystliniens natur i al slags vejr og skoven med dens mange former og farvekontraster har fundet vej til Henry Larsens tegneblok.

Kilde: Hrymfaxe juni 1998

Motiv: Træstammer Stigtehaveskovene 1978

Udlånt af Mogens Clausen

Maleren er ikke bekendt, men motivet er fra Hou

Motivet er den lille skov der ligger ved ejendommen Houvej 98. Det er den sidste rest af den oprindelige skov på Hou.

Udlånt af Elsa og Otto Nielsen Hou





Malet af Oluf Hansen Lohals, han var sømand og sejlede med forskellige Lohals skibe.
Motiv: Sejlskibet ”Anna” af Lohals
Bygget 1858 som Jagt ”Claudia Elisabeth” i Sønderborg, senere solgt til Marstal som ”Marie Sophie”, blev ombygget, forlænget og omrigget til ”Galease” og solgt 1906 til Gustav Hansen Lohals.
Solgt til Norge 1917, forliste på Svenskekysten på en rejse til Norge.
Maleriet skænket til Lokalhistorisk arkiv af skipper Arnold Hansen’s arvinger Ulla og Lis
Arnold var søn af skipper Gustav Hansen.
Udlånt af Lokalhistorisk arkiv

Malet af Oluf Hansen Lohals, han var sømand og sejlede med forskellige Lohals skibe.
Motiv: Sejlskibet ”Mary af Lohals, bygget 1865 som ”Emma Kirstine”, af S.E.Boas skibsværft Rudkøbing.
Solgt i 1870 til Skipper Bøje Larsen Lohals, som i 1874 lod den ombygge, forlænge og omrigge til ”skonnert”.
Solgt i 1883 til A. Sørensen Kolding. 1900 solgt til skipper Hans Larsen Hansen Lohals, omdøbt til ”Mary” af Rudkøbing. 1907 hjemsted i Lohals. 1916 solgt til Vejle omdøbt til ”Leo”. Den 5 juli 1917 sprang den læk og sank i Kattegat på vej til Skagen med mursten.
Maleriet skænket til Lokalhistorisk arkiv af skipper Arnold Golterman Hansens arvinger.
Arnold Hansen var barnebarn af skipper Hans Larsen Hansen Lohals.
Udlånt af Lokalhistorisk arkiv.



Maler: Svend Børge Hansen Svendborg, han har malet mange af de skibe der blev bygget på Ring Andersens bådeværft på Thurø.
Motiv: Zephyr af Lohals. Zephyr var ejet af skipper Johannes Hansen, han var søn af sadelmager Hansen Tom Knudsensvej 20.
Der blev sejlet både indenrigs og til Sverige og Tyskland med forskellige laster.
Mange unge Lohals drenge sejlede med Johannes også kaldt ”Johannes sadelmager”.
Malet 1950-60
Maleriet er givet til Lokalhistorisk arkiv af sømand Christian Madsen Rudkøbing, han sejlede en tid med Zephyr.
Udlånt af Lokalhistorisk arkiv.

Maler: Henry Larsen Hou 1928-1999, han var uddannet som tegner på Kunsthåndværkerskolen 1944-1947. Autodidakt som maler. Henry Larsen var naturalist især strandene omkring nordspidsen af Langeland og kystliniens natur i al slags vejr har han forevigtet, men han har også malet flere motiver omkring Lohals havn.

Motiv: Parti fra Lohals havn 1969.

Kilde: Hrymfaxe juni 1998.

Udlånt af Jytte Lauring



Maler: Edvard Sarvig 1894-1968, uddannet maler 1908-1913. Edvard Sarvig hørte til "Værløsemalerne". Medlem af censurkomiteen og i bestyrelsen for Charlottenborg.

Kilde: Værløse kunstindeks

Motiv: Sankt Hansbål ved Hou 23-6 1923

Udlånt af Gunnar Thornval

Maler: Peder Christian Pedersen 1867-1939. Peder Pedersen var uddannet maler og boede Søndergade 51. Han har malet flere billeder fra Lohals og omegn.

Motiv: Parti fra Lohals havn, malet omkring 1930.

Har tilhørt smed Rudolf Biil, gået i arv til hans datter Arva og er tilgået Lokalhistorisk arkiv 2003.

Udlånt af Lokalhistorisk arkiv.





Maler: Alfred Hansen 1886-1966. Alfred Hansen var uddannet maler, men ingen udfordring var for stor for eller for umulig for ham.

Motiv: Reparation og maling af huset på Hou, selvportræt, ukendt år.

Givet til Lokalhistorisk arkiv af arvingerne til smedemester Henry Blücher, som var blandt de første der købte sommerhus i Hou Plantage.

Udlånt af Lokalhistorisk arkiv.

Lidt mere om "Hansen Hou"

Alfred Hansen var grundlægger af sommerhuskolonien Hou Plantage.

Han købte plantagen sammen med 2 brødre i 1919 af godsejeren på Steensgård, som i 1904 havde tilplantet området med grantræer.

Hansen udstykkede 24 sommerhusgrunde og udbød dem til salg i Berlingske Tidende 1919.

5 københavnske familier tog til Hou og alle købte de grund. Salget fortsatte og flere af de familier har stadig hus i Plantagen.

Hansen byggede også Hoborghus som desværre nedbrændte i Maj 2008, samt de 2 paddehattehuse som ligger i nærheden.

Også Konkyliehuset, som var en forstørret model af en tropisk konkylie, det blev en attraktion på Hou, lod Hansen opføre.

Også færgefart kastede Hansen sig over, han startede færgeforbindelse fra Hou til Korsør, det blev dog en kort fornøjelse.

Han tiltrak mange malere og kunstnere fra teaterverdenen, han havde hele tiden gang i nye tiltag, nogle bragte ham også i modvind.

På sine gamle dage faldt han til ro ved sit malerstaffli.

Maler: Alfred Hansen 1886-1966. Alfred Hansen var uddannet maler, men kunne også kaldes iværksætter, opfinder og ide´mager.

Motiv: Hus i Plantagen, ukendt år. Farverne og ”stregen” er meget karakteristisk for Alfred Hansen. Givet til Lokalhistorisk arkiv af arvingerne til smedemester Henry Blücher, som var blandt de første der købte sommerhus i Hou Plantage.

Udlånt af Lokalhistorisk arkiv.



Maler: Peter Lundgård 1879-1972. Peter Lundgård var fra Kolding og uddannet maler. Når han besøgte sin familie i ”Ankerhus” i Lohals, gik han ud i omegnen med sine malergrejer, det kom der mange billeder ud af.

Motiv: Strandhytten ved Østerstrand med badegæster på stranden. Malet 1967.

Udlånt af Tessa Clausen

Maler: Peter Lundgård 1879-1972. Peter Lundgård var fra Kolding og uddannet maler. Når han besøgte sin familie i ”Ankerhus” i Lohals, gik han ud i omegnen med sine malergrejer, det kom der mange billeder ud af.

Motiv: Hou skole og opførelsen af Tom Knudsens Safarimuseum. Malet 1962.

Udlånt af Tessa Clausen.





Parti fra Lohals Havn. Billedet er malet af J.F.Christensen, måske en feriegæst? Malet i 1928.
Udlånt af Grethe Petersen

Maler: Sigurd Valdemar Lønholdt 1910-2001. Han var uddannet på Kunstakademiet i København igennem årene 1932-1942.

Sigurd Lønholdts motivkreds omfatter alt muligt fra landskaber til opstillinger. Han har dog mest koncentreret sig om portræt og figurmaleri, gerne med kvindelige modeller.

Kilde: Weilbachs kunstnerleksikon.

Sigurd Lønholdt boede i Østerhuse 1950-1961.

Motiv: Hans 1. hustru designer Edith Sørensen
Malet 1944.

Udlånt af Lokalhistorisk arkiv



Maleren er ukendt men motivet er fra Hou. Vejen er en hjulvej som gik til et nu nedbrudt hus der hed Strandhuset, det lå på østsiden af Hou omtrent ved "Mabækken".

Udlånt af Elsa og Otto Nielsen Hou.

Maler: Hans Henrik Ditlev Salzwedel 1855-1932
Uddannet maler kom fra Fyn
Han malede mange malerier fra egnen.
Motiv: Stranden nord for Lohals med Skovhuset og
Frankeklint i baggrunden.
Malet 1907
Udlånt af Elsa og OttoNielsen Hou



Maleri med familien Hansen "Søly".
I "Søly" Søndergade 3, Lohals, boede kaptajn Carl L. Hansen og hans kone Edel. De havde 3 sønner og 4 kønne døtre. Nygifte Kate og hendes mand var på bryllupsrejse med deres båd "Vagabond". Da de kommer til Lohals efter en anstrengende tur, var det godt at få skyllet saltvandet af, så der blev holdt stor "renselsesfest" med deltagelse af hendes søstre.
Maleriet udført af Kates mand, læge Anders Thornval 17 juli 1924.
Udlånt af Gunnar Thornval

Maler: Svend Børge Hansen Svendborg
Motiv: Skibet er "Alma" bygget 1866 på
Ring Andersens Bådværft på Thurø
Har tilhørt Gustav Hansen Lohals
Udlånt af Lokalhistorisk arkiv





Maler: En feriegæst fra Korsør der hed Iversen
Motiv: Udsigt over Lohals havn set fra Nordmo-
len. Malet 1940.

Udlånt af Marie og Tommy Nielsen.

Maler: Johannes Jæger 1919-1998. Johannes var uddannet maler og har fra 1950erne og frem nok malet de fleste stuer i byen. Flere dygtige malere er uddannet hos ham.

Johannes var også en habil kunstmaler, han har malet mange motiver fra egnen.

Motiv: Solnedgang over byen set fra Søndergade 29 mod vest.

Udlånt af Marie og Tommy Nielsen



Maler Johannes Jæger 1919-1998. Johannes var uddannet maler. Flere dygtige malere er uddannet hos ham. Johannes var også en god kunstmaler, han har malet mange motiver fra egnen.

Motiv: Udsigt fra Houvej mod syd, til venstre "Skovbrynet" Houvej 50, forrest til højre Tom Knudsens fødehjem Houvej 51.

Udlånt af Marie og Tommy Nielsen

Maler: Hans Ditlev Salzwedel 1855-1932. Uddannet maler kom fra Fyn, boede på Strandvej 2.
Motiv: Havnen set fra sydkysten. Man ser et stort hjul i havnen, det var et skovlhjul som blev benyttet til at uddybe havnen med. Malet i 1891.
Udlånt af Jette og Eigil Røntve



Malet af Lise "Lohalsgård" gift Tønsberg. Lise var født i Lohalsgården som barn af Nicoline og Lars Chr. Nielsen og barnebarn af Hans Chr. Nielsen, som var en af initiativtagerne til etableringen af Lohals havn 1862, Hans Chr. Nielsen var tillige Sognefoged og Dannebrogsmænd.
Nielsen familien var på Lohalsgården fra 1813. De var gennem dygtighed og arbejdsomhed med til at sætte sit præg på byen.
Motiv: Lohals havn set fra syd, malet i 1953.
Udlånt af Vibeke Tønsberg.

Malet af Lise "Lohalsgård" gift Tønsberg. Lise var født i Lohalsgården, men levede sit voksenliv i Gentofte, men følte hele livet en en dyb tilknytning til Lohals med skovene, markerne, havet og lyset. Nordlangelands dejlige natur havde besjælet hende fra den tidligste barndom og hun tilbragte mange somre i Lohals.
Motiv. Søen ved Lohalsgården, malet 1952.
Udlånt af Vibeke Tønsberg.



Maler: Johannes Jæger 1919-1998. Johannes var uddannet maler.
Motiv: Fiskere ved "salgsforeningen" på Lohals havn. Maleriets ejer hvis far Hans-Jørgen Nielsen var fisker, han var måske en af modellerne.
Malet ca. 1960.
Udlånt af Birger Nielsen, Birger var uddannet maler hos Johannes Jæger.